

دليل المستخدم
برنامج المصحح الآلي 11



حقوق الطبع محفوظة 2020

الإصدار 11.6 في 1\1\2024

مؤسسة الميكنة التجارية
الرياض 966114741330

جوال 966505441412

www.almodir.net

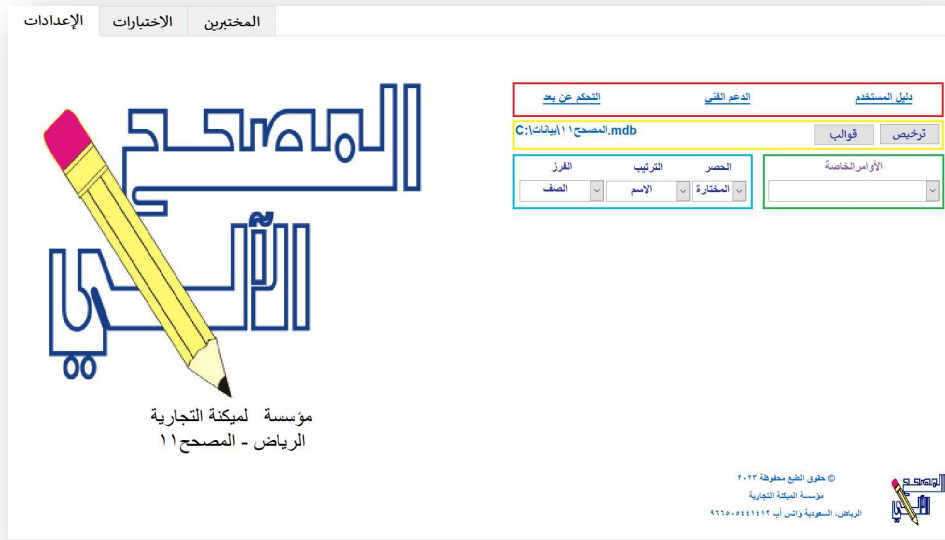
جدول المحتويات

3	مقدمة
4	الهيكل التنظيمي
5	مجلد المختبرين
6	مجلد الاختبارات
7	استيراد صور أوراق الإجابات
8	قراءة نماذج الإجابات
9	تصحيح الاختبار
10	الخلاصة
11	ملحق الأسئلة والأجوبة

مقدمة:

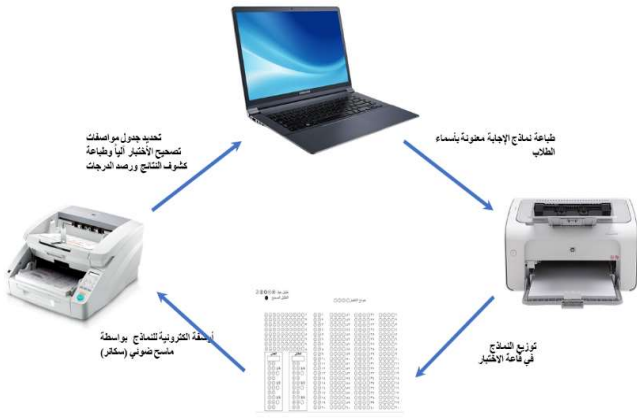
إن برنامج المصحح 11 برنامج سعودي متكامل ينجز أعمال تصحيح الاختبارات الورقية للمدارس والجامعات والمعاهد. ويشمل:

- 1- طباعة استمارات إجابة الاختبارات على ورق تصوير A4 معنونه بأسماء المختبرين ومصنفة بالمواد.
- 2- يتعامل مع الماسح الضوئي (سكانر) لتصحيح الاختبارات ويجعل أعمال التدقيق والتحليل والرصد آلية وسهلة.
- 3- يطبع تقارير النتائج والتحليل التربوية للاختبارات ويتبادل البيانات والنتائج مع موقع نور وأكسل و SPSS.
- 4- يخفض تكاليف التصحيح الآلي من ناحية الاقتناء والتدريب والتطبيق والدعم الفني ومدة الإلتقان لإنجاز الأعمال.
- 5- يغني عن أجهزة التصحيح الخاصة والبرامج المستوردة ويحقق سهولة وسرعة جميع إجراءات التصحيح آلياً.



يتوافق المصحح 11 مع بيئتنا التربوية ويحقق جميع متطلبات المدارس والجامعات والمعاهد بسهولة وسرعة ودقة فائقة (من استيراد أسماء الطلاب من إكسل أو موقع نور إلى رصد الدرجات آلياً بلمسة زر). كما يلبي جميع احتياجات الاختبارات ولوائح التصحيح والرصد بسهولة ومرونة ودقة وسرعة من خلال أوامر سهلة الإستيعاب والتطبيق والإعتماد. الجدير بالإهتمام أن المصحح 11 إمتداد لخبرتنا السعودية (28 سنة) منذ إنطلاق الإصدار الأول في عام 1418. حيث أن المصحح 11 نقلة نوعية في عالم التصحيح الآلي للاختبارات الورقية، نحقق بواسطته تطلعات التربويين والأكاديميين بتكلفة زهيدة ودقة مثالية للاستغناء عن آلة التصحيح المخصصة ونماذج التصحيح مسبقة الطباعة لتجاوز تكاليفها الباهظة. ذلك لأن نماذج الإجابة يتم طباعتها باستخدام ورق تصوير A4 محلياً من قوالب استمارات محفوظة في المصحح 11 يمكن تصويرها بواسطة سكانر عادي والإنطلاق بكل حرية وثقة ودقة عالية في إجراءات التصحيح والرصد.

ينقسم المصحح 11 الى صفتين قسمين أساسيين: المختبرين (لطباعة إستمارة الإجابة قبل الاختبار) و الاختبارات (لتصحيح أوراق الإجابات بعد الإختبار). تستخدم لجنة التصحيح هذين المجلدين بواسطة موظف واحد يملك حد أدنى من مهارات استخدام الحاسب الآلي! تقوم لجنة التصحيح بتجهيز قاعدة البيانات من خلال شاشة "الإعدادات" لترخيص البرنامج وإختيار القوالب المفضلة وإستيراد أسماء المختبرين بالإضافة إلى تحديد كيفية فرز وترتيب التقارير وأوراق الإجابات. لتوفير باقة مخصصة للجهة التعليمية لإنجاز جميع أعمال التصحيح والرصد والتحليل بمرونة وسرعة. نشرح فيما يلي أغراض وأدوات كل قسم (المختبرين والاختبارات) لإتقان وظائف البرنامج.



يمثل الشكل التالي الدورة المستندية لتطبيق و تصحيح الاختبارات الورقية أياً بواسطة طباعة ليزر و ماسح ضوئي، ونستعرض فيما يلي الهيكل التنظيمي للبرنامج (البنية التحتية) ليتقن المستخدم جيع المهارات وينطلق بتطبيقها بكفاءة.

الهيكل التنظيمي (المصحح 11)

الإعدادات

- الدعم الفني (دليل المستخدم وترخيص البرنامج)
- تحديد أساليب التفاعل مع البرنامج
- (عربي/إنجليزي) أو مدارس/ جامعات
- ترخيص البرنامج وتحديد القوالب الفضلة
- تحديد الفرز والترتيب للتقارير والاستمارات
- بالاسم أو الرقم. وبالصف أو الشعبة أو اللجنة.
- الاتصال بقواعد بيانات مدارس متعددة ومجمعات وأقسام مختلفة.
- الأوامر الخاصة واستيراد أسماء المختبرين وحفظ نسخة احتياطية.
- استيراد أسماء المختبرين من أكسل أو ملف الإرشاد في نور.
- توزيع اللجان وطباعة بيان اللجان والطلاب واللاصقات

المختبرين

- تأسيس بيانات المختبرين (استيراد من أكسل)
- إنتخاب مجموعة من المختبرين من خلال الترشيح قبل الاختبار
- طباعة استمارات الاختبار وترتيبها حسب شروط المستخدم.
- تأسيس المواد إما بإضافتها أو استيرادها من أكسل
- اختيار قالب الاستمارة ثم طباعة أوراق إجابات

الاختبارات

- استيراد صور أوراق الإجابات الممسوحة بواسطة سكانر
- تصحيح الاختبار بموجب جدول المواصفات والتدقيق
- حذف وإهداء الأسئلة وتحديد درجة وهدف كل سؤال
- الغياب والفروقات ومعالجتها (الإجابات المكررة والفارغة)
- اعتماد النتائج وطباعة التقارير والإحصائيات
- كشف درجات موجز (اسم ورقة المختبر ودرجته)
- كشف درجات تفصيلي (كشف موجز مع تفاصيل أكثر)
- إحصائية تحليل عدالة الاختبار
- إحصائية كفاءة البنود لتقييم وتحكيم الأسئلة
- تمثيل بياني لصعوبة وتمييز البنود (الأسئلة الموضوعية)
- الجدول التكراري لدرجات المختبرين
- تقويم المختبر لبيان الفروقات الفردية بين المختبرين
- تصدير الدرجات الى أكسل (موجز وتفصيلي ومطور)
- تصدير التحليل الى أكسل (عدالة الاختبار وكفاءة البنود)
- رصد درجات نهاية الفصل إلى نور (ابتدائي ومتوسط)
- رصد درجات الفترات بواسطة راصد لجميع المراحل
- الأرشفة واسترداد الاختبار من الأرشفة

تجدر الإشارة إلى وجود أوامر خاصة في شاشة الإعدادات وأهمها إستيراد طلاب المدارس من موقع نور وشاشة توزيع اللجان.

تستج شاشة توزيع اللجان عدد الطلاب والصفوف والشعب في جدول إحصائية الطلاب وتتيح تشكيل لجان الإختبارات وتوليد أرقام الجلوس ألياً أو استيرادها من موقع نور، حيث تتعرف شاشة اللجان على عدد القاعات والمقاعد الشاغرة ويمكن الإضافة والحذف في جدول التوزيع المخصص ويوفر أساليب خلط الطلاب/الطالبات وتوزيعهم في القاعات كما يلي:

الفصل	الأول المتوسط	الثاني المتوسط	الثالث المتوسط
32 1	36	32	32
32 2	39	33	31
32 3	37	31	31
32 4	36	3	1
1 5			

الصف	الفصل	الأول المتوسط	الثاني المتوسط	الثالث المتوسط	عدد المقاعد	مقاعد مخصصة
الأول المتوسط	0 1	0	0	0	32	0
الأول المتوسط	0 2	0	0	0	33	0
الأول المتوسط	0 3	0	0	0	32	0
الأول المتوسط	0 4	0	0	0	32	0
الأول المتوسط	0 5	0	0	0	1	0
الثالث المتوسط	0 1	0	0	0	32	0
الثالث المتوسط	0 2	0	0	0	33	0
الثالث المتوسط	0 3	0	0	0	31	0
الثالث المتوسط	0 4	0	0	0	31	0
الثالث المتوسط	0 5	0	0	0	3	0

ملاحظات	الأول المتوسط	الثاني المتوسط	الثالث المتوسط
إجمالي الطلاب	129	149	130
المستفيدين	5	5	5
المقاعد	0	0	0
عجز المقاعد	0	0	0

1. تسكين الطلاب في فصلهم حيث يتم ترتيب الطلاب بالاسم ثم تعيين رقم جلوس لكل طالب في فصله بدون خلط.
2. خلط الفصول للصف (ألياً) حيث يتم ترتيب جميع طلاب الصف أبجدياً ثم تعيين الطالب في أحد القاعات لنفس الصف الذي ينتمي إليه، ويكون التوزيع افقي (فصل ثم الفصل التالي) أو رأسي (تعينة كامل الفصل ثم الفصل الذي يليه).
3. خلط جميع صفوف المدرسة (ألياً) حيث يتم ترتيب الأسماء وتوزيع المقاعد لجميع الصفوف، ولذلك تشمل كل لجنة على طلاب من صفوف مختلفة، ويكون التوزيع افقي (فصل ثم الفصل التالي) لطلاب الأولى مثلاً ثم الثانية وهكذا، أو رأسي (تعينة ثلث الفصل ثم الفصل الذي يليه حتى يكتمل الصف الأول ثم الصف الثاني واخيراً الثالث).
4. خلط مخصص كل فصل يستوعب عدد محدد من أولى وثاني وثالث حسب رغبة المدرسة يمكن إضافة قاعات (صف/فصل) وتحديد كميات المقاعد لكل قاعة لكل صف كما في جدول التوزيع المخصص للجان أعلاه.

وفي حال الرغبة في إعداد اللجان في موقع نور فإن إستيراد ملف أكسل يحتوي تشكيل اللجان وأرقام الجلوس متاح من خلال استيراد ملف توزيع اللجان بصيغة أكسل من موقع نور ودمجه في قاعدة بيانات المصحح الآلي. وأخيراً، تشمل شاشة توزيع اللجان على التقارير التالية:

1. بيان اللجان،
2. لوحات القاعات،
3. كشف طلاب/طالبات اللجان،
4. كشف النداء،
5. لاصقات المقاعد.

مجلة المختبرين:

يستوعب مجلد المختبرين تفاصيل الدارسين في الجهة التعليمية مصنفيين حسب الصفوف والشعب (الفصول) والتخصص والمستويات. يتوفر في هذا المجلد أدوات آلية لإستيراد بيانات المختبرين أو تصدير هذه البيانات لتطبيقات أخرى من خلال تطبيق أكسل القياسي. تصاف بيانات المختبرين إلى هذا المجلد في بداية الفصل الدراسي أو الدورة التدريبية لحفظ وتصنيف المختبرين المستهدفين إما يدوياً في آخر سطر أو بلمسة زر (استيراد من أكسل).

اختيار التسلسل	رقم المختبر	الاسم الكامل	الصف	الشعبة	التخصص	المدرسة	اللجنة	رقم الجلوس	الرمز
<input type="checkbox"/>	2901	75099	ابراهيم بن علي بن سعيد	الثاني الثانوي	1	قسم علوم طبيعية	ثانوية الصديق		1234
<input type="checkbox"/>	2991	123122507	احمد مطح درع	الأول الثانوي	1	قسم ثانوي	ثانوية الصديق		1234
<input type="checkbox"/>	2909	123322509	الرفاعي مبارك مطح	الأول الثانوي	1	قسم ثانوي	ثانوية الصديق		1234
<input type="checkbox"/>	2902	75092	بدر بن علي بن سعيد	الثاني الثانوي	1	قسم علوم طبيعية	ثانوية الصديق		1234
<input type="checkbox"/>	2778	123428700	تركي بن هادي بن تركي	الثالث الثانوي	1	قسم علوم شرعية و عربية	ثانوية الصديق		1234
<input type="checkbox"/>	2910	1236764897	تركي فواز تركي	الأول الثانوي	1	قسم ثانوي	ثانوية الصديق		1234
<input type="checkbox"/>	2779	1230533371	تركي مسفر شفلوت	الثالث الثانوي	1	قسم علوم طبيعية	ثانوية الصديق		1234
<input type="checkbox"/>	2780	123810017	تومان بن وازع بن مذكر	الثالث الثانوي	1	قسم علوم طبيعية	ثانوية الصديق		1234
<input type="checkbox"/>	2911	1232799137	ثامر حماد مذكر	الأول الثانوي	1	قسم ثانوي	ثانوية الصديق		1234
<input type="checkbox"/>	2781	123932005	حزام بن ناصر بن محمد	الثالث الثانوي	1	قسم علوم طبيعية	ثانوية الصديق		1234
<input type="checkbox"/>	2903	75090	حسن بن مناحي بن ناصر	الثاني الثانوي	1	قسم علوم طبيعية	ثانوية الصديق		1234
<input type="checkbox"/>	2782	1237172969	حمد بن محمد بن مبارك	الثالث الثانوي	1	قسم علوم طبيعية	ثانوية الصديق		1234
<input type="checkbox"/>	2850	1234492386	حمد بن ناصر بن مسعود	الثالث الثانوي	1	قسم علوم شرعية و عربية	ثانوية الصديق		1234
<input type="checkbox"/>	2851	1237389966	حمود بن سعود بن محمد	الثالث الثانوي	1	قسم علوم شرعية و عربية	ثانوية الصديق		1234
<input type="checkbox"/>	2852	1238676680	حمود بن ناصر بن سيف	الثالث الثانوي	1	قسم علوم شرعية و عربية	ثانوية الصديق		1234
<input type="checkbox"/>	2853	1230094481	خالد بن سعيد بن حزمي	الثالث الثانوي	1	قسم علوم شرعية و عربية	ثانوية الصديق		1234
<input type="checkbox"/>	2904	75079	خالد بن فلاح بن خالد	الثاني الثانوي	1	قسم علوم طبيعية	ثانوية الصديق		1234
<input type="checkbox"/>	2854	1232777346	خالد بن محمد بن مذكر	الثالث الثانوي	1	قسم علوم طبيعية	ثانوية الصديق		1234
<input type="checkbox"/>	2826	1235496014	خالد بن محمد بن ناصر	الثالث الثانوي	1	قسم علوم شرعية و عربية	ثانوية الصديق		1234
<input type="checkbox"/>	2905	75014	خالد بن مثلهب بن مبارك	الثاني الثانوي	1	قسم علوم طبيعية	ثانوية الصديق		1234
<input type="checkbox"/>	2698	1235043709	خالد بن مناحي بن سيف	الثالث الثانوي	1	قسم علوم شرعية و عربية	ثانوية الصديق		1234
<input type="checkbox"/>	2699	1239422180	خالد بن مناحي بن ناصر	الثالث الثانوي	1	قسم علوم طبيعية	ثانوية الصديق		1234
<input type="checkbox"/>	2912	1237760415	خالد محمد علي محمد	الأول الثانوي	1	قسم ثانوي	ثانوية الصديق		1234

علماً بأن النقر المزدود على الرقم التسلسلي لأي مختبر ينتج حذف المختبر الحالي وإضافة مختبر جديد.

اختيار التسلسل	رقم المختبر	الاسم الكامل	الصف	الشعبة	التخصص	المدرسة	اللجنة	رقم الجلوس	الرمز
<input type="checkbox"/>	3502	75099	ابراهيم بن علي بن سعيد	الثاني الثانوي	1	قسم علوم طبيعية	ثانوية الصديق		1234
<input type="checkbox"/>	3492	123122507	احمد مطح درع	الأول الثانوي	1	قسم ثانوي	ثانوية الصديق		1234
<input type="checkbox"/>	3501	123322509	الرفاعي مبارك مطح	الأول الثانوي	1	قسم ثانوي	ثانوية الصديق		1234
<input type="checkbox"/>	3493	1235155577	بدياح بن محمد بن سعيد	الأول الثانوي	2	قسم ثانوي	ثانوية الصديق		1234
<input type="checkbox"/>	3503	75092	بدر بن علي بن سعيد	الثاني الثانوي	1	قسم علوم طبيعية	ثانوية الصديق		1234
<input type="checkbox"/>	3494	1236764897	تركي فواز تركي	الأول الثانوي	1	قسم ثانوي	ثانوية الصديق		1234
<input type="checkbox"/>	3495	1230533371	تركي مسفر شفلوت	الثالث الثانوي	1	قسم علوم طبيعية	ثانوية الصديق		1234
<input type="checkbox"/>	3496	123810017	تومان بن وازع بن مذكر	الثالث الثانوي	1	قسم علوم طبيعية	ثانوية الصديق		1234
<input type="checkbox"/>	3497	1232799137	ثامر حماد مذكر	الأول الثانوي	1	قسم ثانوي	ثانوية الصديق		1234
<input type="checkbox"/>	3498	123932005	حزام بن ناصر بن محمد	الثالث الثانوي	1	قسم علوم طبيعية	ثانوية الصديق		1234
<input type="checkbox"/>	3499	75090	حسن بن مناحي بن ناصر	الثاني الثانوي	1	قسم علوم طبيعية	ثانوية الصديق		1234
<input type="checkbox"/>	3500	1237172969	حمد بن محمد بن مبارك	الثالث الثانوي	1	قسم علوم طبيعية	ثانوية الصديق		1234
<input type="checkbox"/>	3504	1234492386	حمد بن ناصر بن مسعود	الثالث الثانوي	1	قسم علوم شرعية و عربية	ثانوية الصديق		1234
<input type="checkbox"/>	3505	1237389966	حمود بن سعود بن محمد	الثالث الثانوي	1	قسم علوم شرعية و عربية	ثانوية الصديق		1234
<input type="checkbox"/>	3506	1238676680	حمود بن ناصر بن سيف	الثالث الثانوي	1	قسم علوم شرعية و عربية	ثانوية الصديق		1234
<input type="checkbox"/>	3507	1230094481	خالد بن سعيد بن حزمي	الثالث الثانوي	1	قسم علوم شرعية و عربية	ثانوية الصديق		1234
<input type="checkbox"/>	3508	75079	خالد بن فلاح بن خالد	الثاني الثانوي	1	قسم علوم طبيعية	ثانوية الصديق		1234
<input type="checkbox"/>	3509	1232777346	خالد بن محمد بن مذكر	الثالث الثانوي	1	قسم علوم طبيعية	ثانوية الصديق		1234
<input type="checkbox"/>	3510	1235496014	خالد بن محمد بن ناصر	الثالث الثانوي	1	قسم علوم شرعية و عربية	ثانوية الصديق		1234
<input type="checkbox"/>	3511	75014	خالد بن مثلهب بن مبارك	الثاني الثانوي	1	قسم علوم طبيعية	ثانوية الصديق		1234
<input type="checkbox"/>	3512	1235043709	خالد بن مناحي بن سيف	الثالث الثانوي	1	قسم علوم شرعية و عربية	ثانوية الصديق		1234
<input type="checkbox"/>	3513	1239422180	خالد بن مناحي بن ناصر	الثالث الثانوي	1	قسم علوم طبيعية	ثانوية الصديق		1234
<input type="checkbox"/>	3514	1237760415	خالد محمد علي محمد	الأول الثانوي	1	قسم ثانوي	ثانوية الصديق		1234

يتوفر في مجلد المختبرين أوامر ترتيب وفرز وتصفية المختبرين وأداة البحث لمعالجة هذه البيانات بسهولة. استخدم هذا المجلد قبل الاختبار لطباعة نماذج الإجابة معنونة بأسماء المختبرين ومروسة باسم المادة لتوزيع هذه النماذج في قاعة الاختبار ليدون كل مختبر اجاباته في الاستمارة التي تخصه لتصبح جاهزة للتحصيص الآلي بواسطة أي ماسح ضوئي فيما بعد. ويوفر مجلد المختبرين أدوات اختيار فئة من المختبرين وتحديد اسم المادة لطباعة استمارات الإجابات كما في الشكل. علماً بأن إضافة شعار الجهة على أصل النموذج متاح للمستخدم بواسطة برنامج الرسام (c:\windows\templates) وأن القوالب (تصاميم الاستثمارات) المتوفرة تشمل 20 و 40 و 60 و 100 و 150 سؤال أختار الصحيح عربي أو إنجليزي. كما تشمل قوالب مطورة خصيصاً للمدارس وهي: 88 و 68 و 65 و 40TF و 60TF تشمل أسئلة متنوعة (إختار صح/خطأ و مزوجة مع درجة عملي ومقالي ونموذج الاختبار عند تعدد النماذج) كما في الشكل التالي، بالإضافة إلى قوالب معتمدة في معاهد عسكرية وجامعات عربي 50 صح/خطأ و 75 إختار الصحيح و إنجليزي 120 إختار الصحيح و عربي/إنجليزي 100 سؤال مع رقم الطالب).

مجلد الاختبارات:

يلبي مجلد الاختبارات جميع احتياجات التصحيح الآلي (بعد الاختبار) من خلال أوامر سهلة الإستيعاب والتطبيق بسرعة ودقة. يستوعب هذا المجلد اختبارات جميع المواد في المنشأة التعليمية مصنفة بمتغيرات مثل المادة و الصف والشعبة والتخصص (القسم) والمدرسة. يجب حفظ جميع أوراق الإجابات في مجلد مستقل داخل مجلد المصحح 11 عند تصوير أوراق إجابات المختبرين. نسمي هذا المجلد مجلد حفظ الاختبار ويجب أن يشمل مفتاح الاختبار (أداة القياس التي يقوم باعدادها أستاذ المادة وتسمى الإجابة النموذجية)، بالإضافة الى اجابات المختبرين (الطلاب أو المتدربين). تتميز الإجابة النموذجية بوجود كلمة "نموذجية" أو "KEY" في خانة رقم المختبر وتكون أرضيتها خضراء ويكون الاسم الكامل فارغ، كما أن اسم مادة الاختبار والتصنيفات الأخرى تجعل التعامل مع اختبار مادة محددة (أو شعبة من الشعب لمادة محددة) أمراً يسيراً و تجاهل غيره كأنه غير موجود على الإطلاق في قاعدة البيانات، وذلك من خلال التركيز على المادة قيد التصحيح (التصنيفية باسم المادة و الصف في شريط الأوامر السفلي).

الإعدادات		الاختبارات		المختبرين		الدرجة الكلية		الدرجة		الدرجة		الدرجة		الدرجة		الدرجة		الدرجة		الدرجة	
الرقم	رقم المختبر	الاسم	المادة	الصف	الشعبة	التخصص	الدرجة	الدرجة	الدرجة	الدرجة	الدرجة	الدرجة	الدرجة	الدرجة	الدرجة	الدرجة	الدرجة	الدرجة	الدرجة	الدرجة	الدرجة
280	1139144455	عبد الله بن حسن بن ناصر	لغة عربية	الثاني الثانوي	3	قسم علوم طبيعية	20	20	20	20	20	20	20	20	20	20	20	20	20	20	20
283	1138047244	ماجد بن سعيد بن سعد	لغة عربية	الثاني الثانوي	3	قسم علوم طبيعية	18,5	13	13	13	13	13	13	13	13	13	13	13	13	13	13
277	1138047244	فهد بن محمد بن منصور	لغة عربية	الثاني الثانوي	3	قسم علوم طبيعية	19	16	16	16	16	16	16	16	16	16	16	16	16	16	16
274	1138047244	عبد الله بن محمد بن زينان	لغة عربية	الثاني الثانوي	3	قسم علوم طبيعية	19,75	15	15	15	15	15	15	15	15	15	15	15	15	15	15
270	1138047244	علي بن عبدالهادي بن محمد	لغة عربية	الثاني الثانوي	3	قسم علوم طبيعية	14,5	18	18	18	18	18	18	18	18	18	18	18	18	18	18
272	1138047244	عبدالرحمن بن مبارك بن محمد	لغة عربية	الثاني الثانوي	3	قسم علوم طبيعية	18	20	20	20	20	20	20	20	20	20	20	20	20	20	20
271	1138047244	فواز بن جبر بن سعد بن سعد	لغة عربية	الثاني الثانوي	3	قسم علوم طبيعية	13,5	17,5	17,5	17,5	17,5	17,5	17,5	17,5	17,5	17,5	17,5	17,5	17,5	17,5	17,5
276	1138047244	محسن بن ناصر بن عبد الله	لغة عربية	الثاني الثانوي	3	قسم علوم طبيعية	7	6	6	6	6	6	6	6	6	6	6	6	6	6	6
279	1138047244	عون بن حامد بن اسحيم	لغة عربية	الثاني الثانوي	3	قسم علوم طبيعية	20	19	19	19	19	19	19	19	19	19	19	19	19	19	19
278	1138047244	مبارك بن ظافر بن عبد الله	لغة عربية	الثاني الثانوي	3	قسم علوم طبيعية	19	20	20	20	20	20	20	20	20	20	20	20	20	20	20
278	1138047244	عبد الله بن علي بن مسعود	لغة عربية	الثاني الثانوي	3	قسم علوم طبيعية	17	20	20	20	20	20	20	20	20	20	20	20	20	20	20
273	1138047244	فريد بن علي بن جابر	لغة عربية	الثاني الثانوي	3	قسم علوم طبيعية	12	15,75	15,75	15,75	15,75	15,75	15,75	15,75	15,75	15,75	15,75	15,75	15,75	15,75	15,75
281	1138047244	عبد الله بن ظافر بن سعيد أبو علي	لغة عربية	الثاني الثانوي	3	قسم علوم طبيعية	9,5	9,75	9,75	9,75	9,75	9,75	9,75	9,75	9,75	9,75	9,75	9,75	9,75	9,75	9,75
279	1138047244	مبارك بن ناصر بن فطيس	لغة عربية	الثاني الثانوي	3	قسم علوم طبيعية	0	0	0	0	0	0	0	0	0	0	0	0	0	0	0
(New)																					

من ناحية أخرى فإن أوراق إجابات المختبرين تختلف عن الإجابة النموذجية حيث نجد أن رقم المختبر واسمه وتفصيله كما هو موضح في مجلد المختبرين أعلاه، ويكون القاسم المشترك بين الإجابة النموذجية و إجابات المختبرين اسم المادة (والصف والشعبة والتخصص إذا كانت تلك العناصر موجودة في الإجابة النموذجية) وهذه المجموعة من الأوراق تشكل : "اختبار". يتيح هذا الأسلوب حفظ عدد كبير من الاختبارات في بيان واحد يصنف كل ورقة إجابة حسب قيم الحقول (المادة والصف والشعبة والقسم والمدرسة)، كما يسمح بمطابقة إجابات المختبرين مع الإجابة النموذجية المناسبة لتصحيح ورصد وتحليل وفرز هذا الاختبار ككتله واحده، بالإضافة إلى التمييز بين هذا الاختبار عن الاختبارات الأخرى بسهولة بموجب اسم المادة (والصف مثلاً). تجدر الإشارة إلى وجود مربع بأرضية صفراء أو بنفسجية لبعض المختبرين تبين وجود ملاحظات على ورقة الإجابة يمكن معالجتها على الشاشة. حيث يمكنك النقر المزدوج على هذه الألوان لإصلاح أوراق اجابات المختبرين للتأكد أن المختبر لم يترك إجابة سؤال فارغ أو أنه لم يكرر إجابة أي سؤال أو حتى تعديل رقم المختبر في الحالات النادرة التي تتسبب في عدم ظهور اسمه في البيان وتجعل لون أسم المختبر أحمر.

لاحظ في الشكل التالي ان المختبر لم يظلل البنود 35 الى 40 في أسئلة إختار الصحيح. يمكن إضافة الإجابات يدويا ثم حفظ هذه الإجابات وإعادة التصحيح لمعالجة مثل هذه المخالفات في حال أن الطالب استخدام قلم رصاص HB بدلاً من HB2 ولم يتعرف البرنامج على علامات التظليل لأنها باهتة جداً، علماً بأن البرنامج يحاول التعرف على الكثير من العلامات الباهتة ويترك القرار النهائي للمستخدم لتحديد ما إذا كان التظليل صحيح أو إجابة ممسوحة برغبة المختبر بسهولة. أيضاً يظهر في الإجابة التالية وجود تكرار لأحد البنود يمكن تصحيح هذه المخالفة بنفس الأسلوب.

نتفق إذن أن لكل اختبار إجابة نموذجية يقوم باعدادها أستاذ المادة واجابات المختبرين نحصل عليها بعد الاختبار مباشرة من لجنة المراقبة و يبدأ مسئول تصحيح الاختبارات بأرشفة الكترونية لجميع الأوراق بواسطة المساح الضوئي (سكانر)، غالباً بواسطة

برنامج تصوير ويندوز WFS.exe على نفاوة 250 نقطة (DPI 250 بتدرج رمادي بصيغة jpg) على أن يتم حفظ الصور في مجلد واحد باسم المادة والصف ليسهل الوصول إليه لنتمكن من معالجتها ككتلة واحدة (اختبار). تجدر الإشارة إلى إمكانية توفر 4 إجابات نموذجية (أ ب ج د) ليتسنى معالجة وتصحيح أكثر من نموذج لنفس الإختبار (ترتيب مختلف لنفس الأسئلة لمنع الغش) يقوم البرنامج بتصحيح ورقة المختبر مع نموذج الإجابة المطابق قبل التصحيح.

استيراد صور أوراق الإجابات: إن تنشيط الاختبار "تصوير" في شاشة الإعدادات يتيح معالجة الأرشيف الإلكتروني لأوراق الإجابات التي سبق تصويرها بواسطة أي سكانر عادي (خارج نطاق المصحح11). وبعد حفظ صور أوراق الإجابات في مجلد (باسم المادة والصف) كما ذكرنا سالفاً يمكننا معالجتها بواسطة المصحح11 وتصحيحها. يجب عليك بعد ذلك تحديد التصميم المستخدم في قاعة الاختبار. يتوفر مجموعة من التصاميم المتاحة لتلبية الاحتياجات الشائعة في لجان الاختبارات. علماً بأن إضافة شعار الجهة واسم المدرسة على أصل النموذج متاح للمستخدم بواسطة برنامج الرسام (\:المصحح11\انماذج) وأن التصاميم المتوفرة تشمل 20 و 40 و 60 و 100 و 150 سؤال أختار الصحيح عربي أو إنجليزي و 88 سؤال متنوع كما في الشكل (سؤال إختار و صح/خطأ و مزوجة مع درجة عملي ومقالي) مصممة خصيصاً لمدارس التعليم العام كما في الشكل بالإضافة إلى نماذج معتمدة في معاهد عسكرية كثيرة (عربي 50 صح/خطأ و 75 إختار الصحيح و إنجليزي 120 إختار الصحيح).

The screenshot displays the WFS.exe software interface. On the left, there is a table with columns for 'الدرجة الكلية' (Total Grade), 'مقالي' (Written), 'عملي' (Practical), 'تصحيح' (Correction), 'إجابة' (Answer), and 'إختبار' (Exam). The table contains 16 rows of data. In the center, a dialog box titled 'إنشاء إختبار جديد' (Create New Exam) is open, showing a barcode and a grid of question marks. On the right, there is a 'مجلد الإختبار' (Exam Folder) dialog box with fields for 'المادة' (Subject) set to 'المصحح 11 عربي 188 C:', 'تصميم النموذج' (Model Design) set to '88', and 'الصف' (Class) set to 'الثاني الثانوي' (Second Secondary). There are buttons for 'معالجة الصور' (Process Images) and 'إستيراد الإجابات' (Import Answers).

وعند تنفيذ الأمر معالجة الصور تظهر الشاشة التالية التي تعرض محتوى الأرشيف في اليمين (ملفات الصور) وصورة ورقة الإجابة المحددة في الوسط و البيانات الرقمية الأساسية التي تحتويها هذه الصورة في العمود الأيسر. يشكل رقم المختبر المرجع الأساسي لتصنيف و فهرسة ورقة الأجابة في مجلد الإختبار قيد المعالجة. يمكن تدقيق الإجابات وتعديل البيان الأيسر قبل اعتماد تحويل الصور إلى ملف بيانات وتصديره في مجلد الإختبار جاهز للإستيراد الى قاعدة بيانات المصحح11 تمهيداً للتصحيح الآلي واعتماد النتائج ورصد الدرجات و تحليل الإختبار ككتلة واحدة فيما بعد.

يتعامل المصحح11 مع الأسئلة الموضوعية فئة أختار الصحيح و صح/خطأ و المزوجة في تصميم نموذج الإجابة الخاص بالمدارس لتلبية متطلبات السياسة العامة للإختبارات وتنوع أدوات القياس ومعاييرها في مدارس التعليم العام السعودية، كما يستوعب في اسفل الورقة خانة للإجابات المقالية القصيرة كالتعريفات القصيرة التي يكتبها المختبر في الهامش السفلي، يصحح المعلم الجزء المقالي ويدون الدرجة المقالية المستحقة قبل التصحيح الآلي لحساب الدرجة الكلية للأسئلة الموضوعية والمقالية.

- كشف أخطاء الطلاب: يستعرض الإجابات المكررة والفارغة للمختبرين بعد مطابقتها مع الإجابة النموذجية واوراق الإجابات التي لم يتمكن البرنامج من استنتاج اسم وتفصيل المختبر بسبب خلل الطباعة أو التصوير.
- كشف الغياب: يستعرض أسماء المختبرين الذين لا يوجد لهم أوراق إجابات مطابقة لشروط الإجابة النموذجية (المادة والصف والشعبة والتخصص مثلاً)
- بيان احصائي رقمي يحكم الأسئلة ويبين عدالة الاختبار حيث يبرز النزعات الإحصائية للمختبرين مقارنة بالمفتاح.
- تمثيل بياني حسب معامل الصعوبة والتميز يظهر في ثناياه الإحصائيات التربوية العلمية لكل سؤال على حدة. الجدول التكراري لتوزيع الدرجات في الاختبار ليبيان إنتشار درجات الطلاب على السلم المعياري المؤي للنتائج.
- الأداء الفردي التفصيلي يعرض كل مختبر في صفحة واحدة ليكشف الفروقات الفردية بين المختبرين مقارنة أداء كل مختبر مع زملاءه على مستوى السؤال (المهارة) ويحدد جوانب القصور التي تستدعي تنمية مهارة المختبر شخصياً (تغذية راجعة للمختبر بعد الاختبار). حيث يكشف المعارف القاصرة عند هذا المختبر ويحدد مسار تقويم أداءه لتحسين درجته في الاختبارات اللاحقة (فعال جداً لتنمية مهارات المختبر في اختبار القدرات والتحصيلي التجريبي المتكرر واختبارات معاهد اللغة الإنجليزية).

بسهولة، إطبغ التقرير الظاهر على الشاشة من خلال ضغط الإزرار الأيمن من الماوس. وحاول التصغير والتكبير وتصدير التقرير إلى ملف بصيغة أكسل أو PDF. وبعد معاينة تقارير النتائج وإتمادها يمكن طباعتها و رصد الدرجات الى موقع نور للنظام الفصلي والمقررات و المتوسط.

يكتشف المصحح11 فور التصحيح في شاشة الاختبارات الأخطاء الشائعة في قاعات الإختبار حيث يلخص تلك الأخطاء في تنبيه فوري يحصر الأوراق الإستثنائية ويتيح معالجتها بسهولة وسرعة من خلال الأزار تدقيق الملاحظات الذي يتصفح تلك الأوراق المخالفة لإعادة التصحيح بعد تدقيق وإصلاح أخطاء كل ورقة لضمان حساب الدرجات المفقودة للمختبر كما هو موضع في الشكل التالي:

إن مقارنة ورقة المختبر مع الإجابة النموذجية تسهل كشف المخالفات (إجابات فارغة ومكررة و رقم مختبر مجهول لا يمكن عرض اسمه في بيان النتائج) ليتم حساب الدرجة المستحقة لكل سؤال في الاختبار وعرض أسم المختبر في البيان النهائي لتحقيق الهدف السامي في نشر نتائج صحيحة خالية من الأخطاء.

الخلاصة:

استعرضنا في هذا الدليل المختصر سهولة استخدام برنامج المصحح الآلي (الإصدار 11) و نظمنا البيانات منطقياً الى قسمين (مختبرين واختبارات) لنتمكن من معالجة هذه البيانات بكفاءة. وبيننا وظيفة كل قسم لإدارة شؤون الاختبارات بسهولة وسرعة. تتيح شاشة الإعدادات التحكم في البيئة التربوية ليتكيف هذا التطبيق مع الدورة المستندية المتبعة في نظام التعليم والبيئة التقنية الضرورية لتطبيق البرنامج بنجاح في بيئة تقنية في متناول الجميع وهي جهاز تصحيح اختبارات داتالينك أو جهاز سكانر عادي وطابعة ليزر عادية. كما تناولنا الأوامر المتاحة لتوطين قاعدة البيانات قبل الاختبار لطباعة نماذج الإجابة معنونة بأسماء المختبرين وتنفيذ الأمر تصحيح ليتسنى نشر نتائج صحيحة بسهولة وسرعة ودقة ومرونة. وأبرزنا أهمية تدقيق جدول مواصفات الاختبار الذي يتم إنشائه تلقائياً لكل إجابة نموذجية (المفتاح) ليتمكن المستخدم من تحديد معايير مختلفة وإعادة تصحيح الاختبار ثم إخراج النتائج ورفع الدرجات في مدارس التعليم العام (موقع نور) لأنظمة التعليم (متوسط – تحفيظ – فصلي – مقررات) و تطبيق نفس السهولة والمرونة والسرعة في الجامعات والكليات التقنية و المعاهد الأهلية والعسكرية. وحيث أن الصورة أبلغ من 1000 كلمة فإننا نوصي بمشاهدة أشرطة فيديو في قناتنا على Youtube للتعرف على المصحح11 عن كثب.

ونظراً لسهولة تنظيم البيانات وإختصار الأوامر لحدتها الأدنى وتوافق الهيكل التنظيمي لبرنامج المصحح الآلي مع الدورة المستندية في لجان التصحيح والرصد وإنسياب الإجراءات وسهولة الخطوات وتنفيذها في زمن قياسي، فقد أصبح المصحح11 الأداة الأجدد والأعلى إنتاجية في إدارة شؤون الاختبارات في السعودية. لقد كان منتجنا السابق المصحح10 الأكثر انتشاراً في ميادين التربية بسبب سهولة الاستخدام والدعم الفني، وأصبح الآن أكثر توفيقاً بعد أن طورنا هذا الإصدار (المصحح11) بأهداف أساسية تتلخص في السهولة والسرعة والشمولية والجودة بوظائف مختصرة لرفع إنتاجية المستخدم وتقليص الحاجة للتدريب والدعم الفني. يخفف علينا عبء كبير في التدريب (سهل جداً) والمساندة والدعم الفني وبحقق لكم سرعة ودقة وإعتماد على الذات بتكلفة في متناول الأساتذة والأستاذات.

يحق لنا وإياكم الثقة والفخر بمنتجنا

المصحح11 شريك النجاح

ملحق الأسئلة والأجوبة

1. هل يوجد فيديو تدريبي على تطبيق المصحح11؟ نعم شاهد قناتنا على Youtube.com يوجد مقطع تعريفي 10 دقائق ومقطع تطبيق البرنامج 10 دقائق أيضاً.
2. هل يمكن أستبدال شعار المصحح الآلي بشعار المنشأة؟ نعم.
3. هل بالإمكان تصحيح اختبار متنوع النماذج والدرجات (أكثر من مفتاح لنفس الاختبار)؟ نعم.
4. هل يدعم البرنامج توزيع اللجان و رصد الدرجات الى نور؟ نعم.
5. هل يمكن تحديد درجة مختلفة لكل سؤال على حده؟ نعم.
6. ما هي طريقة حذف وإهداء الأسئلة؟ تنشيط مربع الحذف أو الإهداء لأي سؤال في جدول المواصفات ثم إعادة تصحيح.
7. هل يمكن تصحيح أسئلة تحتوي على أكثر من إجابة صحيحة؟ نعم.
8. ما هو الأفضل: حذف اختبار المادة مباشرة بعد التصحيح والرصد أو الاحتفاظ به في قاعدة البيانات؟ الأفضل حفظ الاختبار من خلال أزرار الأرشيف إلى مجلد الاختبار للرجوع إليه عند الحاجة لاحقاً. يتم حفظ البيان في مجلد صور أوراق الاختبار.
9. هل يمكن إضافة ورقة إجابة مختبر غائب بعد تصحيح الاختبار؟ هذا غير ضروري ونعم يمكن إضافة ورقة إجابة وهمية لمختبر غائب وهذا يتطلب إعادة تصحيح الاختبار. ويوجد ازرار يطبع بيان بالطلاب الغائبين.
10. كيف أدقق ورقة إجابة طالب واقارنها بالمفتاح؟ ضع مؤشر الماوس على ورقة المختبر ثم انقر على الرقم التسلسلي.
11. ما هي أنواع الماسح الضوئي المتوافقة مع برنامج المصحح11؟ أي نوع بشرط التصوير بصيغة Jpg على نقاوة 300 نقطة تدرج رمادي وجه واحد. الأفضل أن يشمل السكائر صينية تغذية أوراق آلية وسريع إذا تجاوز عدد أوراق الإجابات في اليوم الواحد 500 ورقة.
12. هل الأفضل أجهزة تصحيح الاختبارات المخصصة أو الماسح الضوئي "سكائر"؟ أجهزة التصحيح ممتازة و تصحح وتوثق التصحيح على كل ورقة إجابة وتطبع تغذية راجعة للأستاذ والمختبر. الماسح الضوئي "سكائر" لا يوثق عملية التصحيح على ورقة المختبر لكن المصحح11 أقوى وأفضل وأكثر مرونة عند التعامل مع نماذج الإجابة حيث يطبع من قوالب أساسية تكون معنونة بأسماء المختبرين ولا حاجة لشراء نماذج خاصة مسبقاً ويتوفر قوالب مختلفة 20 و 40 و 40TF و 60 و 60TF و 68 و 88 و 100 و 100id و 150 سؤال كل قالب يوجد عربي وإنجليزي رديف.
13. هل يوجد فرق في الأداء والدقة بين أجهزة التصحيح والماسح الضوئي؟ نعم أجهزة التصحيح يمكن استخدامها بدون حاسب آلي حيث تصحح وتطبع على ورقة الطالب مباشرة بدون كمبيوتر، بينما أجهزة السكائر تحتاج تدقيق ومعالجة إجابات الطلاب وإصلاح عدم قدرة البرنامج على التعرف على تظليل بعض العلامات التي لا تظلل بشكل جيد في شاشة تدقيق ورقة الإجابة. ويمكن طباعة بيان بالأوراق التي تشمل إجابات فارغة ومكررة.
14. وماذا عن الفرق في التكلفة بين الطريقتين؟ أجهزة التصحيح تتطلب شراء نماذج مسبوقه الطباعة بينما يمكن طباعة النماذج بالنسبة للماسح الضوئي بواسطة أي طابعة ليزر. أجهزة التصحيح تتطلب قلم رصاص بينما التصوير يتعامل مع الحبر والرصاص. أجهزة التصحيح محدودة الوظيفة وقيمتها ضعف سعر شراء سكائر عادي.
15. هل نحتاج برامج مساندة لاستيراد الأسماء من موقع نور أو رصد الدرجات الى موقع نور؟ لا. هذه الوظائف متوفرة في برنامج المصحح11 لجميع أنظمة التعليم: متوسط – مسارات – مقررات – تحفيظ - منازل.
16. هل البرنامج مجاني؟ لا. لأن رخصة استخدام المصحح11 صالحة لمدة سنة يتوقف البرنامج عن العمل بعد ذلك ويتطلب تجديد الاشتراك.
17. هل يوجد فترة تجريبية للبرنامج؟ لا. ولكن يوجد مقاطع يوتيوب ونسخة تجريبية مع عينة اختبار لتقييم البرنامج.
18. هل يوجد ضمان على المصحح11؟ لا. قيمة الاشتراك غير قابلة للاسترداد وغير ملزمة للتجديد. لأن المبلغ المدفوع يشمل ضرائب وتكاليف تدريب ودعم فني وجهود بشرية ونحن أيضا ندفع قيمة الترخيص مسبقاً لأطراف أخرى.
19. ما هي أساليب التدريب على البرنامج؟ (أ) دليل المستخدم، (ب) مقاطع YouTube، (ج) التدريب عن بعد، و (د) المساندة والدعم الفني لتعزيز الخبرة مع الوقت.
20. كيف يمكنني الحصول على مزيد من المعلومات؟ شاشة للاتصال بنا في موقعنا Almodir.net أو الاتصال بنا على الرقم 0505441412 عبد الرحمن المزيد.
21. ما هي أقل تكلفة ممكنة لتطبيق التصحيح الآلي؟ شراء جهاز محمول 2500 ريال وطابعة/سكائر HP A7 بسعر 800 ريال وتركيب برنامج المصحح الآلي 3500 ريال. وبعد فترة ضمان سنتين، تجديد رخصة اشتراك لاستخدام البرنامج سنوياً بسعر 690 ريال. في حال توفر حاسب آلي وطابعة ليزر وسكائر فإن التكلفة تنقلص إلى 3500 ريال (للسنة الأولى علماً بوجود تجديد رخصة الاستخدام بعد ذلك سنوياً بمبلغ 690 ريال).